

Класс	Дата наблюдения	Место наблюдения	Исполнитель
А	2017.01.19	Омск, РФ	Чвартковский А.В.



Через [форму обратной связи](#) «Новости Уфологии» поступило сообщение от Ксении С. о «странном объекте», который она наблюдала в небе над Омском 19-го января 2017г. Очевидец прислала [нам](#) фото и видеоматериалы с просьбой идентифицировать НЛО. Публикуем тексты писем, снимки и результат экспертизы.

Сообщения очевидца и результат проведенного анализа

Очевидец Ксения С. (КС):

«Здравствуйтесь

На днях, я в ночном небе увидела странный объект, похож на большую звезду, на камеру снимала, она не передает образ, который я видела. Но фото и видео если что есть.

Хотелось бы понять, что это, я не очень в этом разбираюсь, обратиться не к кому. Вроде на спутник не похож, движется медленно и местами хаотично. Меня смущает, что он опять появился в той же области.

Я увидела это в Омске, мне на днях звонили с Иркутска и сказали, что тоже видят такой же объект.

Если вас это заинтересовала, я пришлю материалы. Спасибо за внимание».

Администратор Андрей Чвартковский (АЧ):

«Добрый вечер!

По описанию есть большая вероятность, что вы наблюдали астрономический объект. Заполните [анкету](#) и пришлите нам, также все фото и видеофайлы.

С уважением, Андрей Чвартковский».

КС:

Фото: [№1](#), [№2](#), [№3](#), [№4](#), [№5](#), [№6](#)

Видео: [№1](#), [№2](#), [№3](#), [№4](#), [№5](#)

[Заполненная анкета о наблюдении НЛО](#)

[Описание объекта](#)

№ _____

Анкета о наблюдении неопознанного объекта или явления

Данная анкета заполняется с целью документального подтверждения наблюдения объекта или явления, которое нельзя идентифицировать как природное или техногенное явление. Анкета заполняется максимально полно печатными буквами. Если сведений по какому-либо вопросу нет - в соответствующей ячейке ставится прочерк. Если ячейка анкеты для полного ответа мала - дополнительные сведения можно дать на отдельных листках, прилагаемых к анкете, или на обратной стороне анкеты. Укажите обязательно номер пункта, который дополняется.

1. Данные о личности, наблюдавшей неопознанный объект или явление (если личностей несколько – то заполняется несколько анкет)

Фамилия _____ Имя _____

Дата, месяц, год рождения _____ Род занятий студентка _____

Почтовый адрес Омск, ул. Набережная Тухачевского, _____

Моб. тел. _____ Эл. почта _____

Были ли другие очевидцы, что наблюдали этот объект или явление? (Да/Нет) _____

Если не затруднительно то укажите, как с ними связаться _____

2. Сведения о наблюдении

При необходимости всю историю максимально полно, насколько это возможно, а также рисунки к ней, можно изложить на отдельном чистом листе!

Дата наблюдения 19.01.2017г Район наблюдения центральный

Где вы находились в момент наблюдения (укажите с привязкой к местности) У себя дома

Если перемещались в момент наблюдения, укажите примерную скорость перемещения, направление, наличие остановок _____

Погодные условия:

Облачность	Чистое небо		Легкие облака		Облачно		Затянуло небо	×
Температура	Холодно	×	Свежо		Тепло		Жарко	
Ветер	Безветрие		Легкий бриз		Умеренный	×	Сильный	
Осадки	Сухо		Туман		Дождь		Снег	
На небе	Звезды		Луна		Планеты		Солнце	

3. Технические характеристики наблюдения

Наблюдаемый неопознанный объект или явление: Количество явлений или объектов 1

Форма «большая звезда» Наблюдалось ли изменение формы (Да/Нет) _____

Цвет явления серебристый, белый Наблюдалось ли изменение цвета (Да/Нет) _____

Цвет световых эффектов серебристый, белый Характер поверхности _____

Шум нет Запах нет

Время начала наблюдения 18:40 Вы видели появления объекта или явления? (Да/Нет) _____

Время окончания наблюдения 21:00 Вы видели окончание проявления? (Да/Нет) _____

Опишите, хорошей ли была видимость в районе наблюдения (укажите, что ограничивало обзор, или например вы находились внутри помещений) Находилась внутри помещения, хорошая видимость с окна

Если наблюдались изменения в скорости движения объекта, укажите какие именно Не могу определить

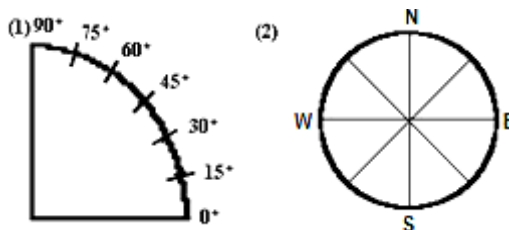
Пересечение облаков _____

Укажите если наблюдались бортовые аэронавигационные огни (БАНО)? (Да/Нет) _____

Укажите если наблюдалось отражение солнечного света во время проявления? (Да/Нет) _____

Траектория:

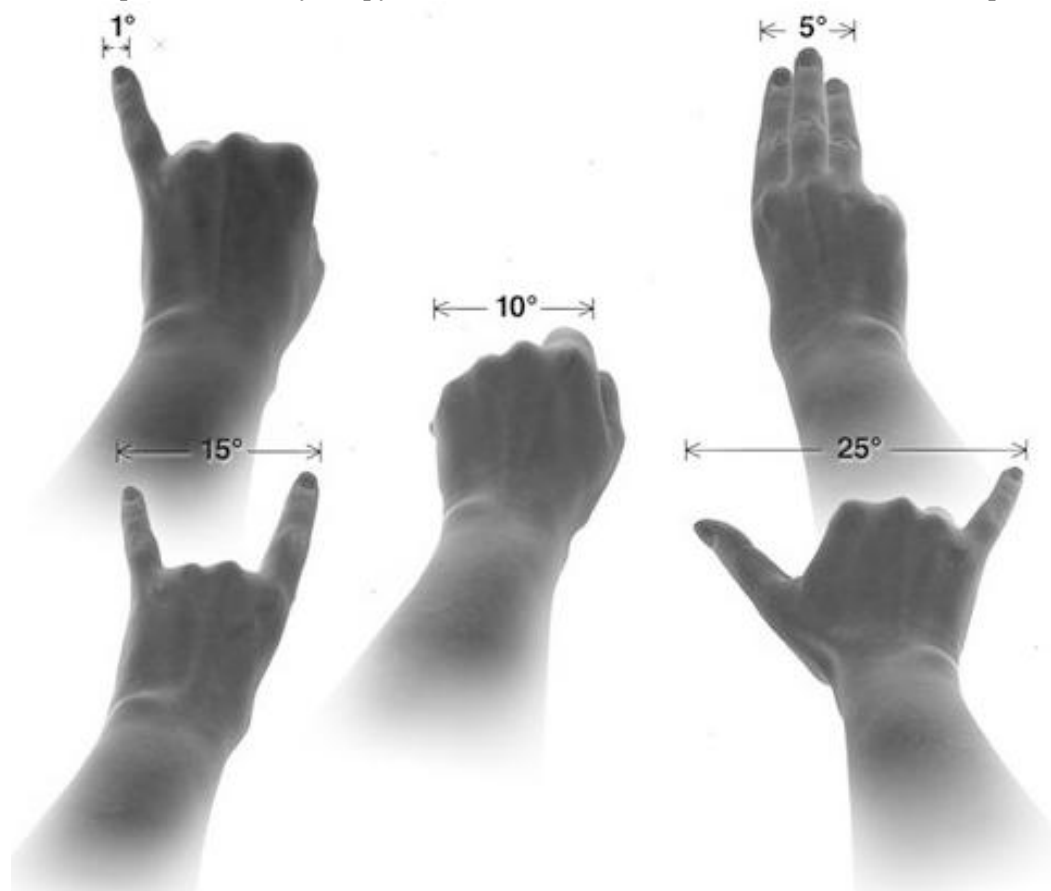
Поставьте литеру «А» на диаграмме (1), обозначив высоту объекта(ов) или явления над горизонтом в начале наблюдения и «Б» – в конце наблюдения. Аналогично обозначьте литерой «А» на внешнем круге компаса (2) направление, в котором вы видели объекты в начале, и «Б» – в конце наблюдения.



Если это представляется затруднительным, укажите расположение относительно известных вам объектов, приблизительную высоту, или укажите стрелками направление.

Размер:

Если объекты держать в вытянутой руке, то какой из них имел бы такой же видимый размер?



Угловой размер явления или объекта 1 ° либо указать в сравнении с Луной или другими объектами _____

Если есть возможность указать линейный (диаметральный) размер, то укажите _____

Если есть желание сделать зарисовку или описать наблюдение более детально – сделайте это на отдельном листе, а если есть фото или видео, нужно предоставить их копию в оригинале (с EXIF)!

Укажите тип камеры камера телефона Honor

Фокусное расстояние _____ Использовалась ли диафрагма (Да/Нет) _____

Какие фильтры использовались _____ Использовалась ли выдержка (Да/Нет) _____

Камера находилась на штативе (Да/Нет) _____

4. Материальное воздействие (если нет желания можете это пропустить)

Видели ли вы объект или явление низко над землей? _____

Если вы заметили какие-то материальные следы после исчезновения явления в месте появления низко над землей, опишите это _____

Если вы заметили необычные эффекты в поведении людей, животных, электроприборов, других окружающих предметов, опишите это _____

Остались ли следы воздействия объекта или явления на вашем теле нет

Ваше психологическое состояние на момент наблюдения мне было не по себе

5. Мнение очевидца (если нет желания можете это пропустить)

Каким образом вы осознали присутствие объекта или явления? _____

Чем вы были заняты в момент начала вашего наблюдения? Смотрела в окно

Что заставило вас прекратить наблюдение? Объект долго не исчезал, надоело за ним наблюдать

Проявляли ли вы интерес к подобным явлениям до вашего наблюдения? Если да, то какого рода? Насколько сильный? Да, мне было всегда интересно

Изменилось ли ваше мнение после наблюдения? Если да, то как вы сформулируете его сегодня?

Кто были первыми, кому вы рассказали об увиденном? Какова была реакция слушателей на ваш рассказ? Близкие. Многие предположили, что спутник, но после моего описания засомневались

Что Вы думаете о наблюдаемом объекте или явлении? Что это могло быть? Сложно определить

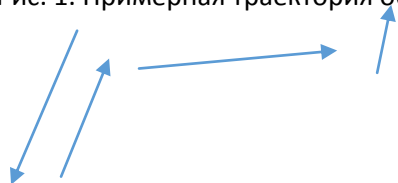
Заполнив эту анкету, Вы желаете, чтобы личные данные из анкеты были конфиденциальными или публичными?

Конфиденциальные Публичные Дата заполнения 24.01.2017

Описание объекта

Вечером (18.40) 19 января, я решила посмотреть в окно. Увидела странный объект, сначала я подумала, что это большая звезда, потом смотрю, ну звезд же больше нет и вижу, что этот объект очень медленно передвигается в сторону моего дома. Начала снимать на камеру телефона, объект на камере выглядит иначе, он не светится, не мерцает, а как маленькая белая пучина. На видео еще можно заметить, что объект делал резкие небольшие движения в боковые стороны. Также он стоял на месте подолгу. Был момент, когда объект сильнее мерцал, но это было один раз. На протяжении более 2 часов, он был заметен, и потом направился в обратную сторону и исчез часов в 9 вечера.

Рис. 1. Примерная траектория объекта (на протяжении более двух часов)

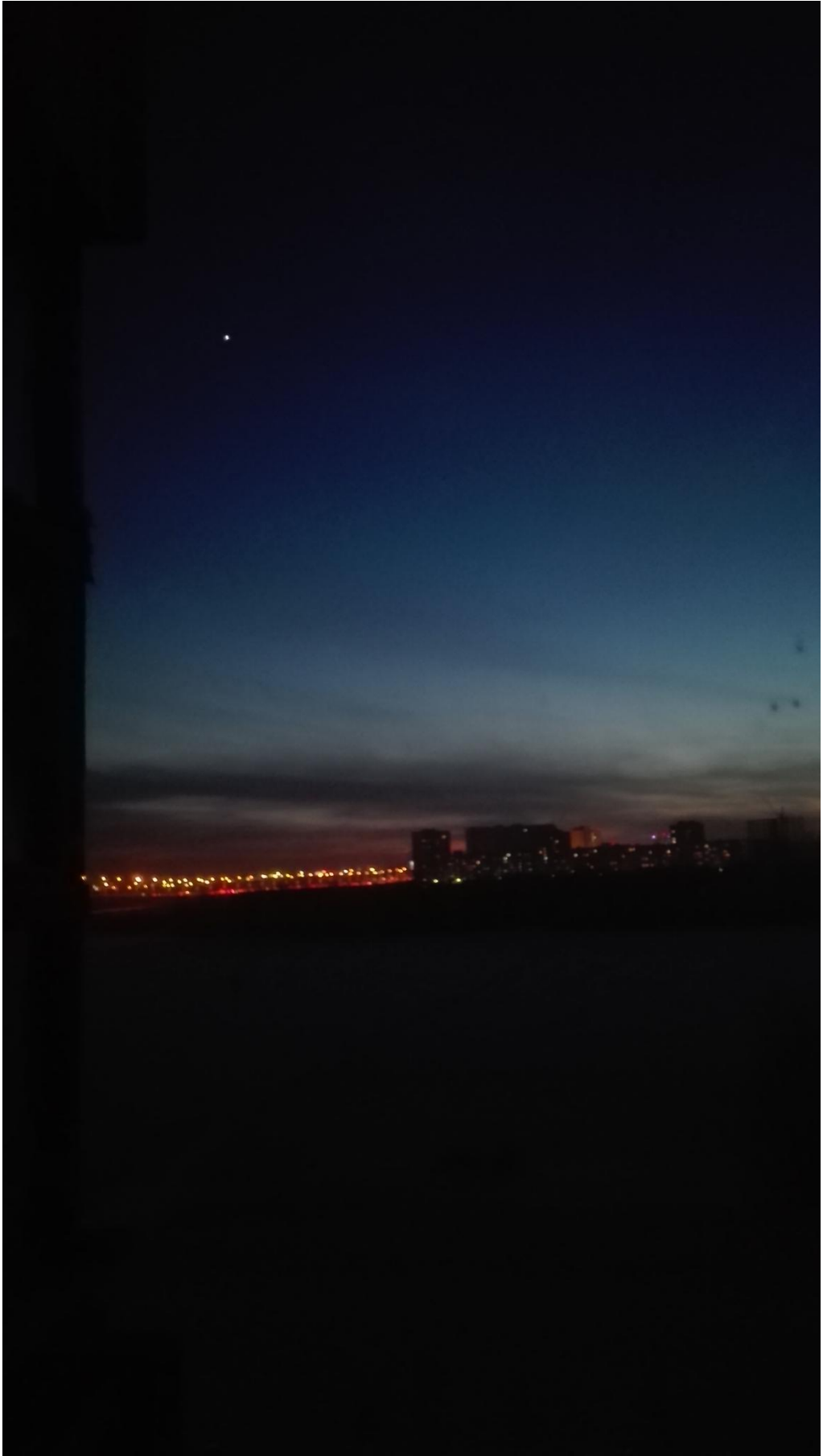


Новость сообщила близким, почти, все подумали, что это спутник, но после объяснения своих наблюдений они усомнились в своих утверждениях.

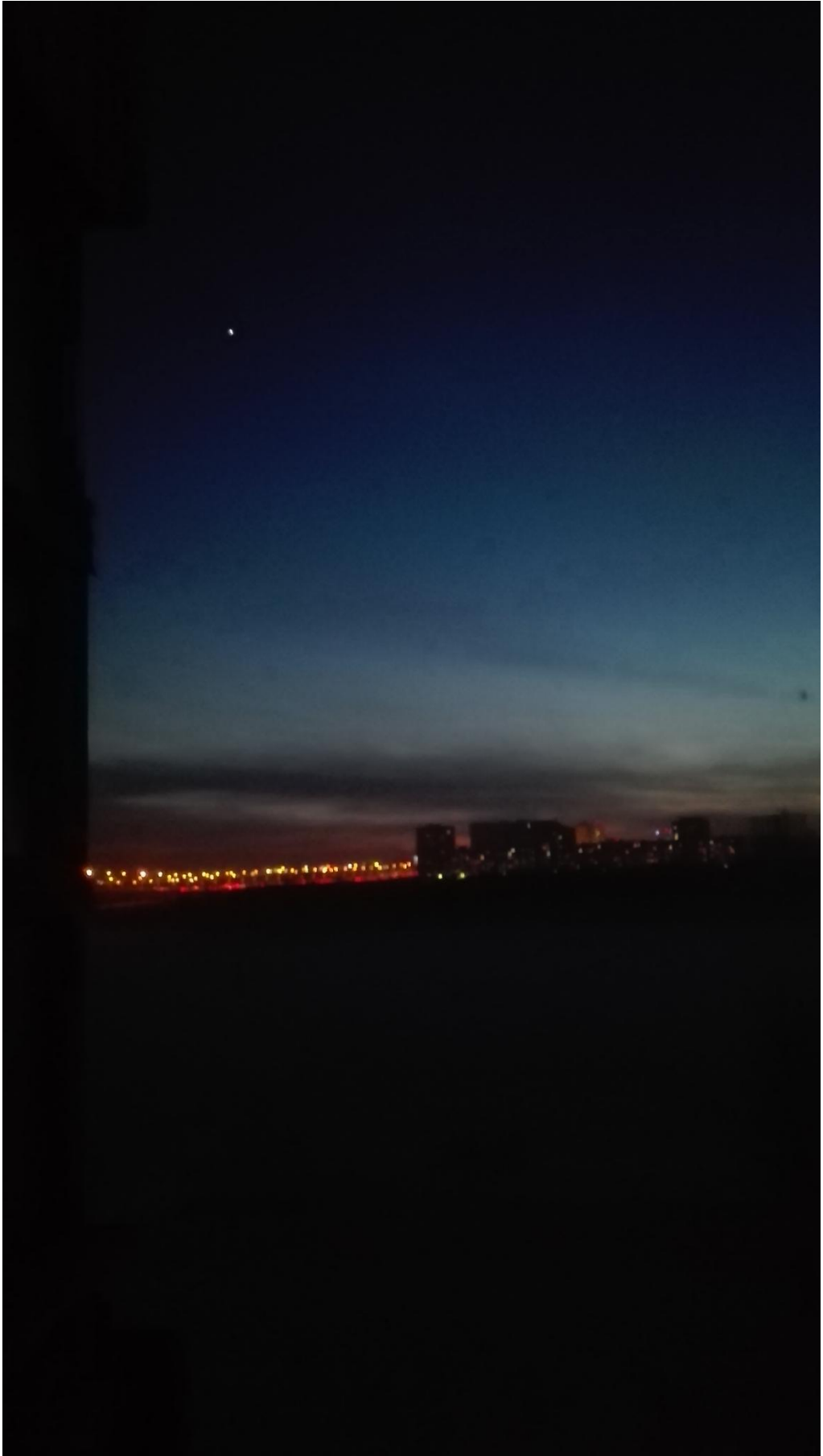
На следующий день, мне позвонили с города Иркутска и сказали, что наблюдают похожий объект. Так же вчера они опять видели похожий объект.

Вчера, 23.01.2017, я решила просто посмотреть в окно и опять увидела абсолютно такой же объект, какой видела ранее. У него была похожая траектория направления движения. Он так же долго не исчезал.

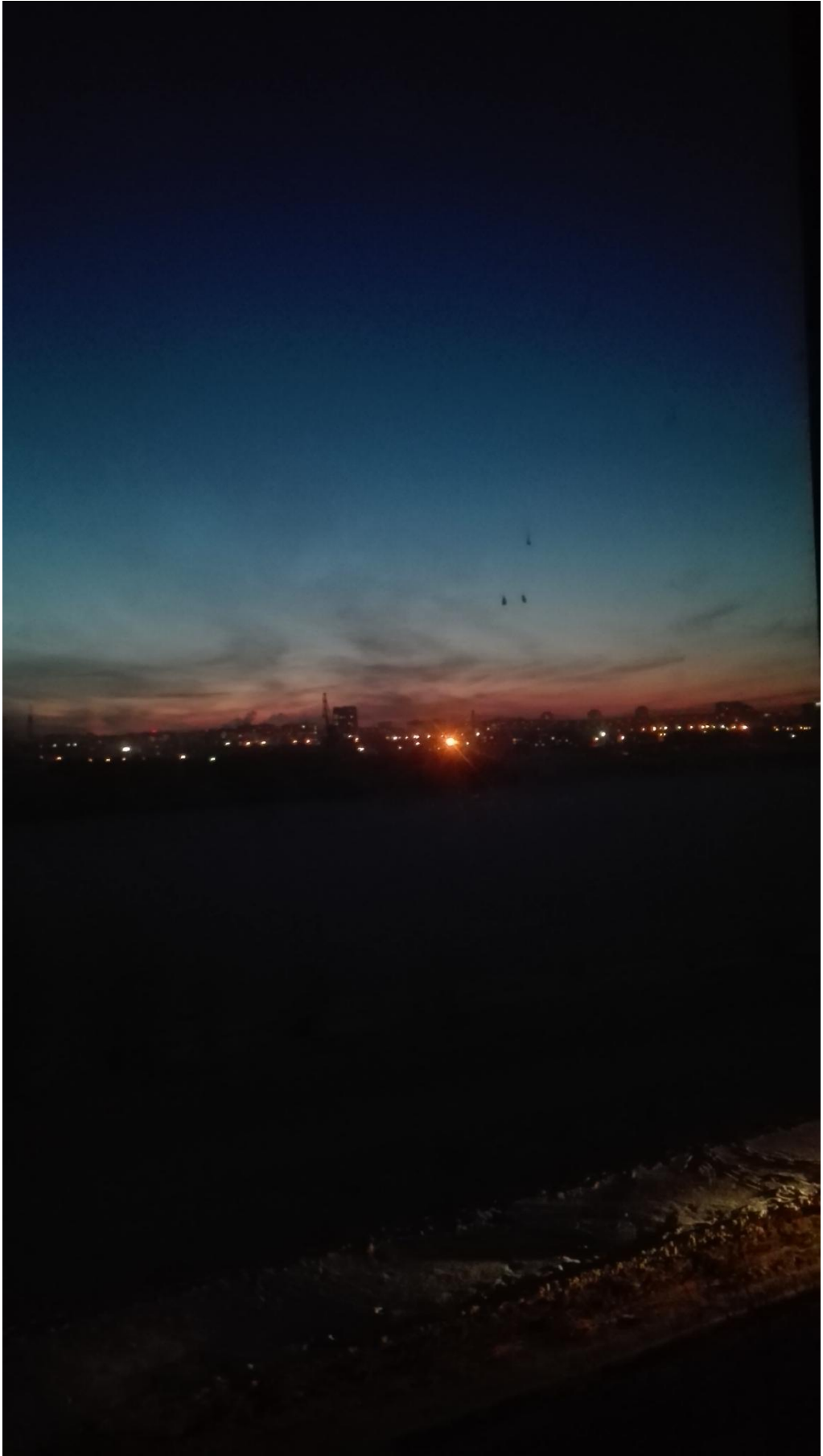
Видео и фото материалы, прилагаю



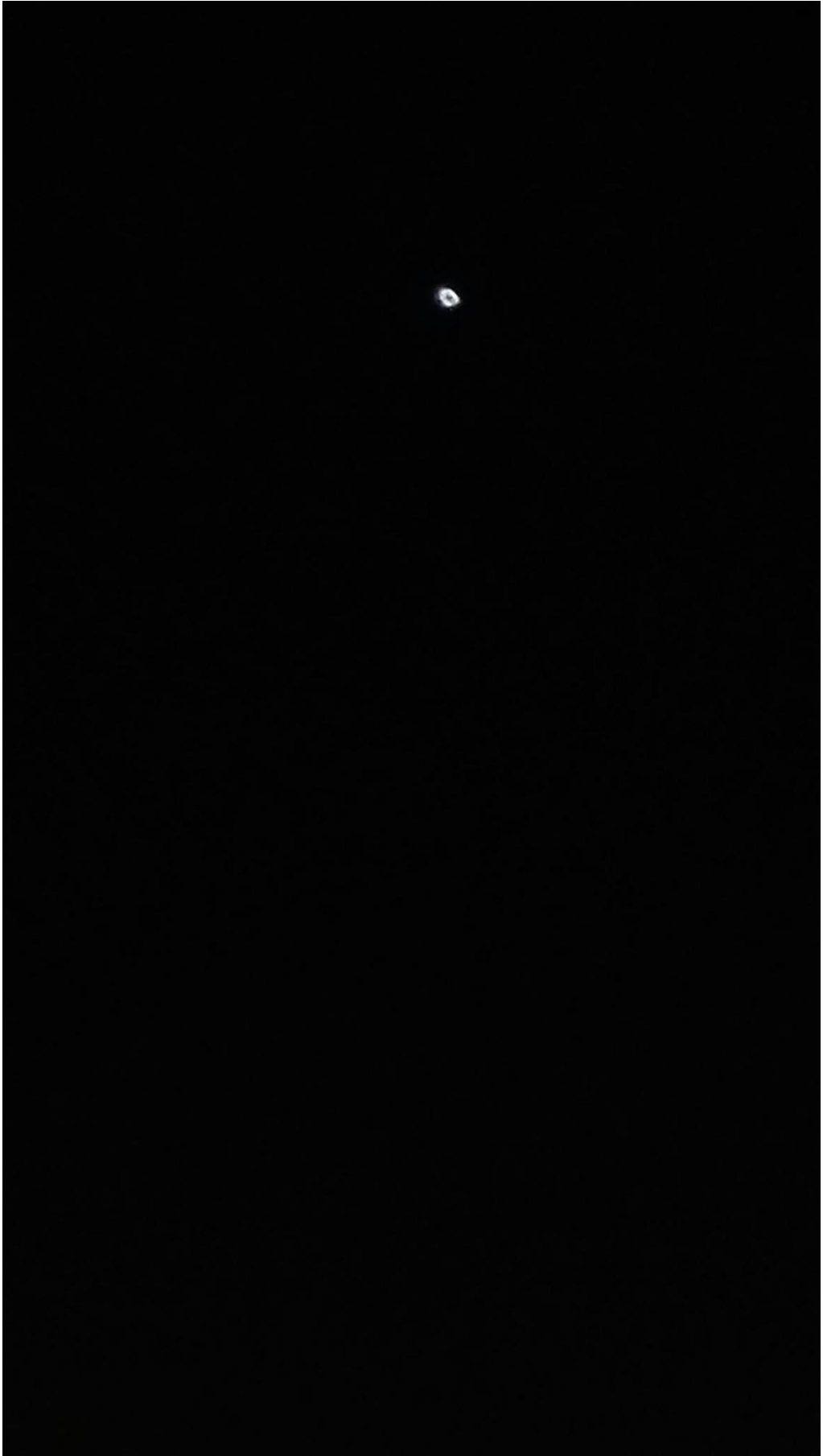
IMG_20170118_181115.jpg



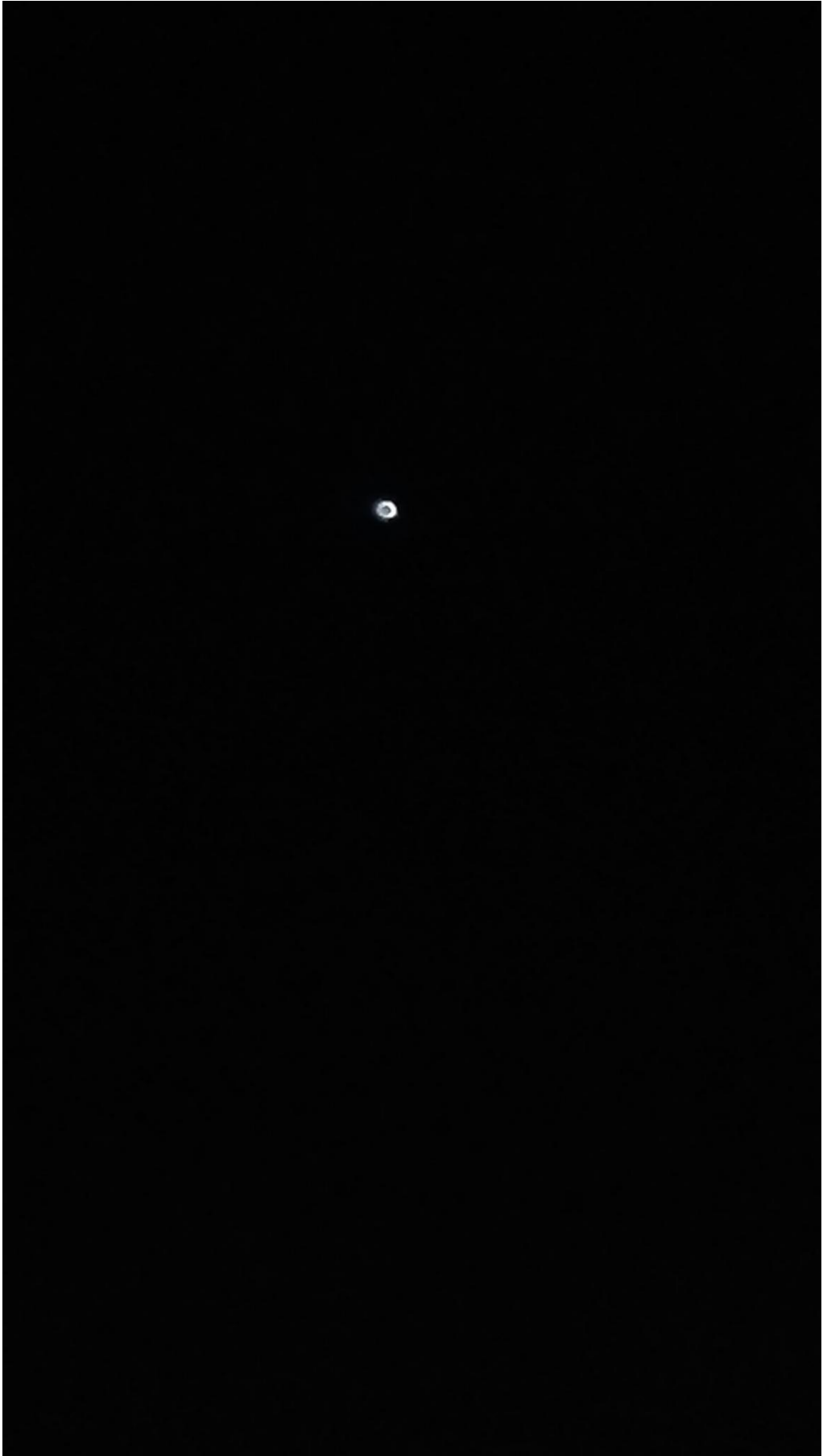
IMG_20170118_181118.jpg



IMG_20170118_181124.jpg



IMG_20170122_195009.jpg



IMG_20170122_195025.jpg

АЧ:

«Здравствуйте!

Ваши материалы получил, спасибо. Мой предварительный вывод - это планета Венера (если объект был расположен в юго-западной части неба), см. прилагаемый скриншот. Укажите сторону горизонта (запад, юг, север, восток) или азимут.

С ув., Андрей Чвартковский».

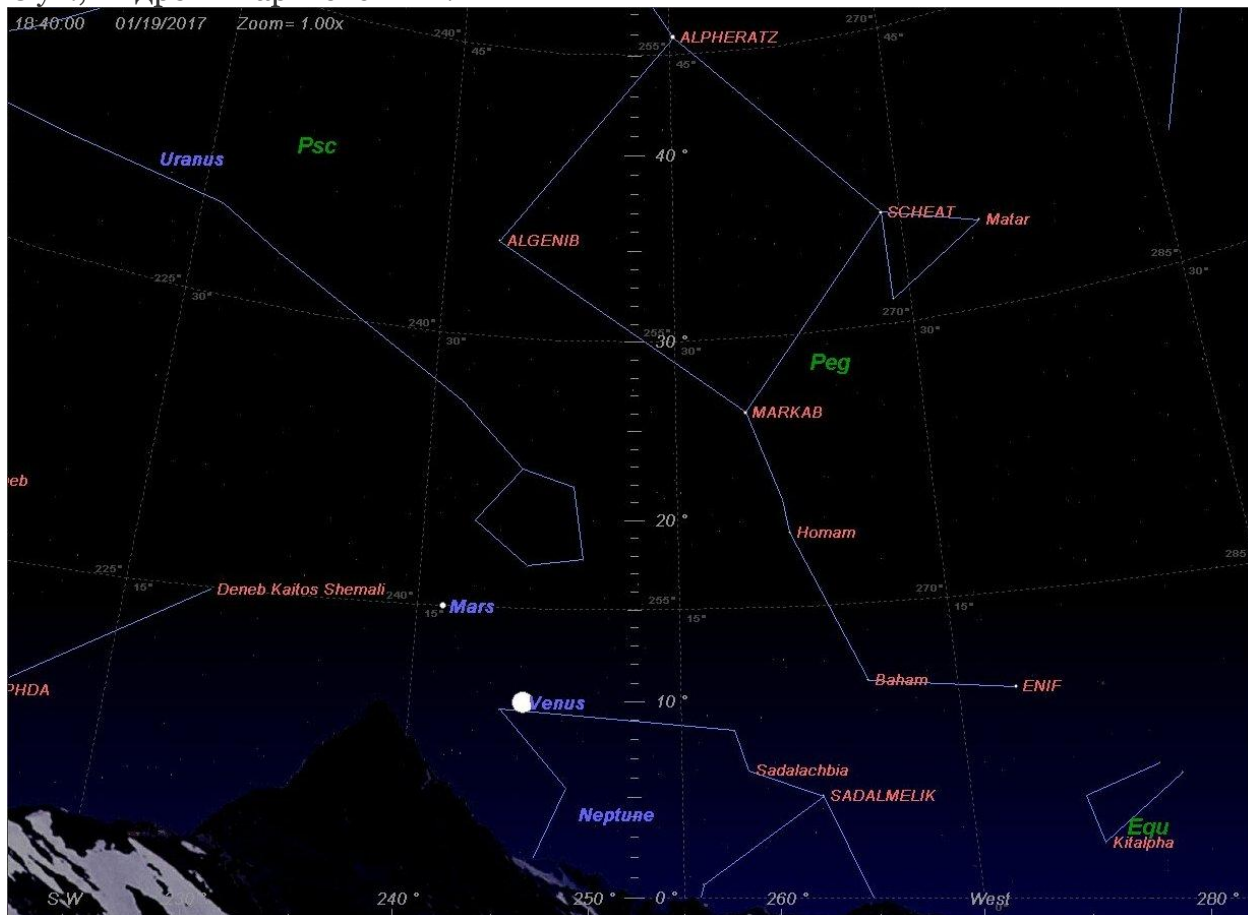


Рис.1. Расположение планеты Венера на небе 19.01.2017 в 18:40, г.Омск.

Скриншот из комп. программы WinStars. Картинка увеличивается по клику.

КС:

«Мне сказали, что сторона горизонта - запад. Кстати опять я сейчас вижу этот объект».

Фото: [№7](#), [№8](#)

АЧ:

«Если опять видите в том же (западном) направлении, то этот объект действительно является планетой Венерой. Пересылаю вам также ответ нашего эксперта Сергея Ефимова:

«Судя по фото, объект на ЮЗ. Скорее всего (95%) - Венера. Она сейчас остается на небе более 4 часов после захода Солнца (в Омске и Иркутске), а в конце января-февраля у нее еще и яркость максимальная.

«Бублик» на некоторых фото - следствие неправильной работы автофокуса в темное время суток (расфокусировка).

Способы проверки:

1) посмотреть в сильный бинокль или телескоп (цифровая фото-видео техника с автофокусом не годится). Сейчас Венера видна как половинка диска, а в середине февраля будет выглядеть как серп. Далее (до середины марта) серп будет становиться тоньше.



IMG_2243.jpg



IMG_2244.jpg

Если своей оптики нет, сходите в гости к местным любителям астрономии. Они в Омске есть, контакты можно найти на [Астрофоруме](#).

2) по поведению.

В соседние ясные вечера в одно и то же время Венера будет видна в одном и том же месте.

Начиная с конца февраля продолжительность вечерней видимости будет быстро сокращаться, и в 20-х числах марта она уйдет с вечернего неба. Далее, с апреля и до конца года, Венера будет видна по утрам на востоке».

КС:

«Добрый вечер!

Спасибо большое за экспертное мнение.

Только вот планеты могут двигаться резко в боковые стороны на маленькое расстояние? Просто я видела эти движения, это странным показалось. На видео со вспышкой вроде видно это.

С уважением».

АЧ:

«Здравствуйте!

На видеозаписях объект неподвижен. Из-за тряски камеры и зума у вас создается впечатление, будто он движется. Визуально, наблюдая планету Венеру, тоже может показаться, что она, как вы пишете, «двигается резко в боковые стороны на маленькое расстояние». Это оптический обман, иллюзия движения.

С ув., Андрей Чвартковский».

КС:

«Большое спасибо за внимание и информирование!».

Причина:

Планета Венера.