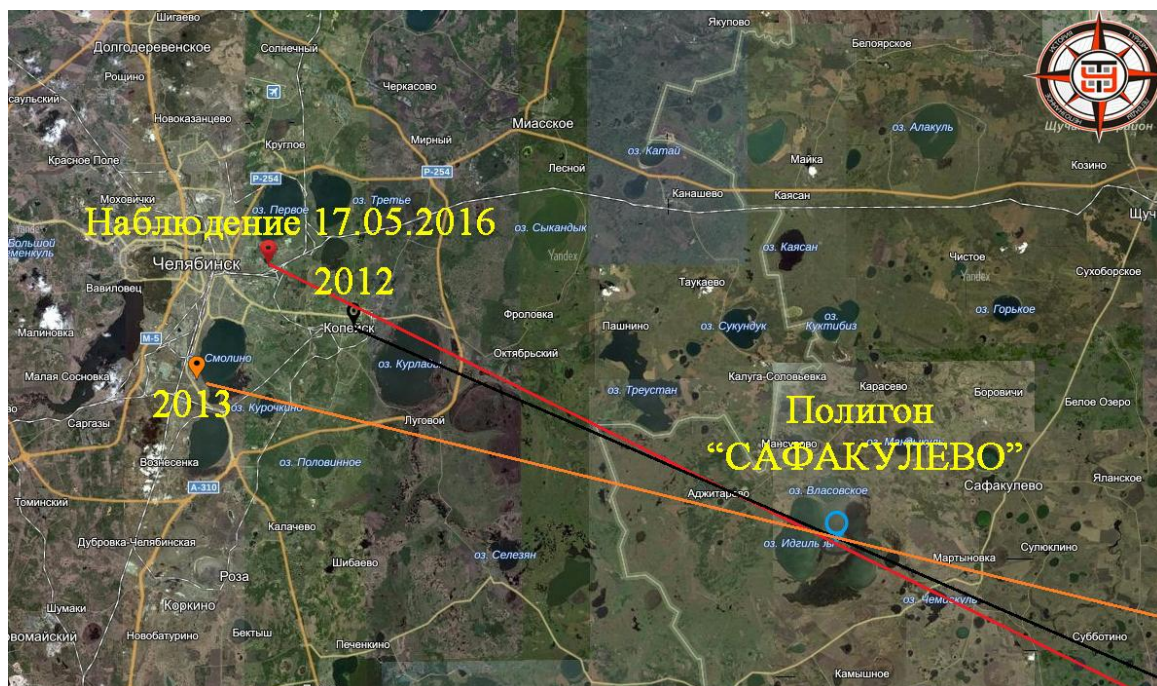


Класс	Дата наблюдения	Место наблюдения	Исполнитель
А	2016.05.17	Челябинск, РФ	Калытюк И., Любушкин А.



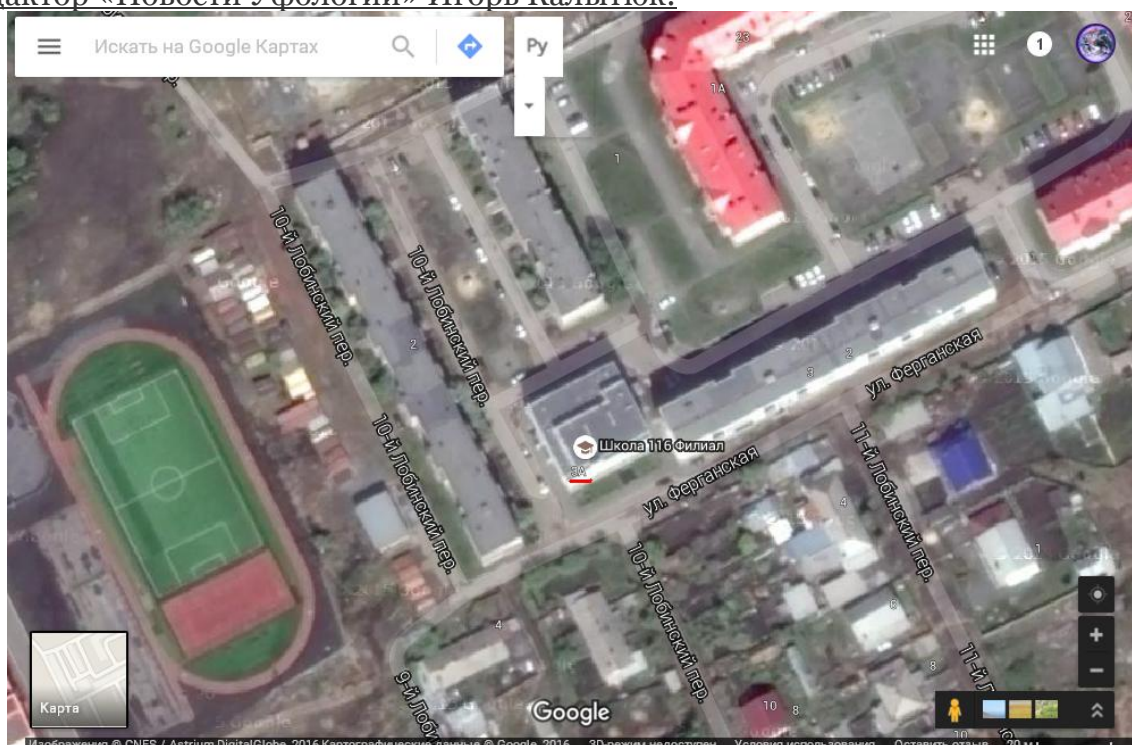
*Рис.1 Направление на полигон «Сафакулево»*

К нам на форму обратной связи обратился уральский исследователь аномальных явлений Андрей Любушкин, с сообщением о том, что жительница окраины Челябинска в ночь с 16 на 17 мая 2016 года сняла на мобильный телефон огни ярко-желтого цвета, парящие в ночном небе вдали от города.

Видеосъемка НЛО была выложена в социальной сети Вконтакте откуда и попала в телепередачу о чрезвычайных ситуациях регионального канала.

По просьбе Андрея Любушкина очевидица заполнила нашу анкету.

Редактор «Новости Уфологии» Игорь Калытюк:



*Рис.2 Неизвестно направление съемки, по этому, имеем только место съемки*

№ \_\_\_\_\_

**Анкета о наблюдении неопознанного объекта или явления**

Данная анкета заполняется с целью документального подтверждения наблюдения объекта или явления, которое нельзя идентифицировать как природное или техногенное явление. Анкета заполняется максимально полно печатными буквами. Если сведений по какому-либо вопросу нет - в соответствующей ячейке ставится прочерк. Если ячейка анкеты для полного ответа мала - дополнительные сведения можно дать на отдельных листках, прилагаемых к анкете, или на обратной стороне анкеты. Укажите обязательно номер пункта, который дополняется.

**1. Данные о личности, наблюдавшей неопознанный объект или явление (если личностей несколько – то заполняется несколько анкет)**

Фамилия \_\_\_\_\_ Имя \_\_\_\_\_

Дата, месяц, год рождения \_\_\_\_\_ Род занятий \_\_\_\_\_ косметолог \_\_\_\_\_

Почтовый адрес \_\_\_\_\_ 10-й Лобинский переулок, \_\_\_\_\_

Моб. тел. \_\_\_\_\_ Эл. почта \_\_\_\_\_

Были ли другие очевидцы, что наблюдали этот объект или явление? (Да/**Нет**)

Если не затруднительно то укажите, как с ними связаться \_\_\_\_\_

**2. Сведения о наблюдении**

При необходимости всю историю максимально полно, насколько это возможно, а также рисунки к ней, можно изложить на отдельном чистом листе!

Дата наблюдения 17.05.2016 г Район наблюдения п. Чурилово

Где вы находились в момент наблюдения (укажите с привязкой к местности) \_\_\_\_\_ Если

перемещались в момент наблюдения, укажите примерную скорость перемещения, направление, наличие остановок \_\_\_\_\_

Погодные условия:

<b>Облачность</b>	Чистое небо		Легкие облака		Облачно		Затянуло небо	
<b>Температура</b>	Холодно		Свежо		Тепло		Жарко	
<b>Ветер</b>	Безветрие		Легкий бриз		Умеренный		Сильный	
<b>Осадки</b>	Сухо		Туман		Дождь		Снег	
<b>На небе</b>	Звезды		Луна		Планеты		Солнце	

**3. Технические характеристики наблюдения**

Форма огненный шар Наблюдалось ли изменение формы (Да/**Нет**)

Цвет явления огненный Наблюдалось ли изменение цвета (Да/**Нет**)

Цвет световых эффектов \_\_\_\_\_ Характер поверхности \_\_\_\_\_

Шум нет Запах нет

Время начала наблюдения \_\_\_\_\_:\_\_\_\_ Вы видели появление объекта или явления? (Да/**Нет**)

Время окончания наблюдения 01:00-01:15 Вы видели окончание проявления? (Да/**Нет**)

Опишите, хорошей ли была видимость в районе наблюдения (укажите, что ограничивало обзор, или например вы находились внутри помещений) \_\_\_\_\_ отличный обзор \_\_\_\_\_

Если наблюдались изменения в скорости движения объекта, укажите какие именно \_\_\_\_\_

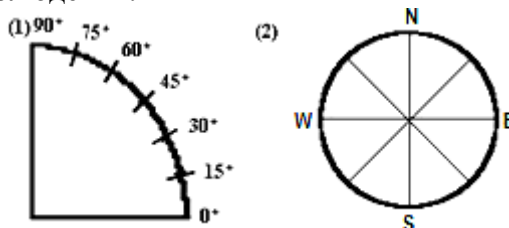
Пересечение облаков \_\_\_\_\_

Укажите если наблюдались бортовые аэронавигационные огни (БАНО)? (Да/**Нет**)

Укажите если наблюдалось отражение солнечного света во время проявления? (Да/**Нет**)

*Траектория:*

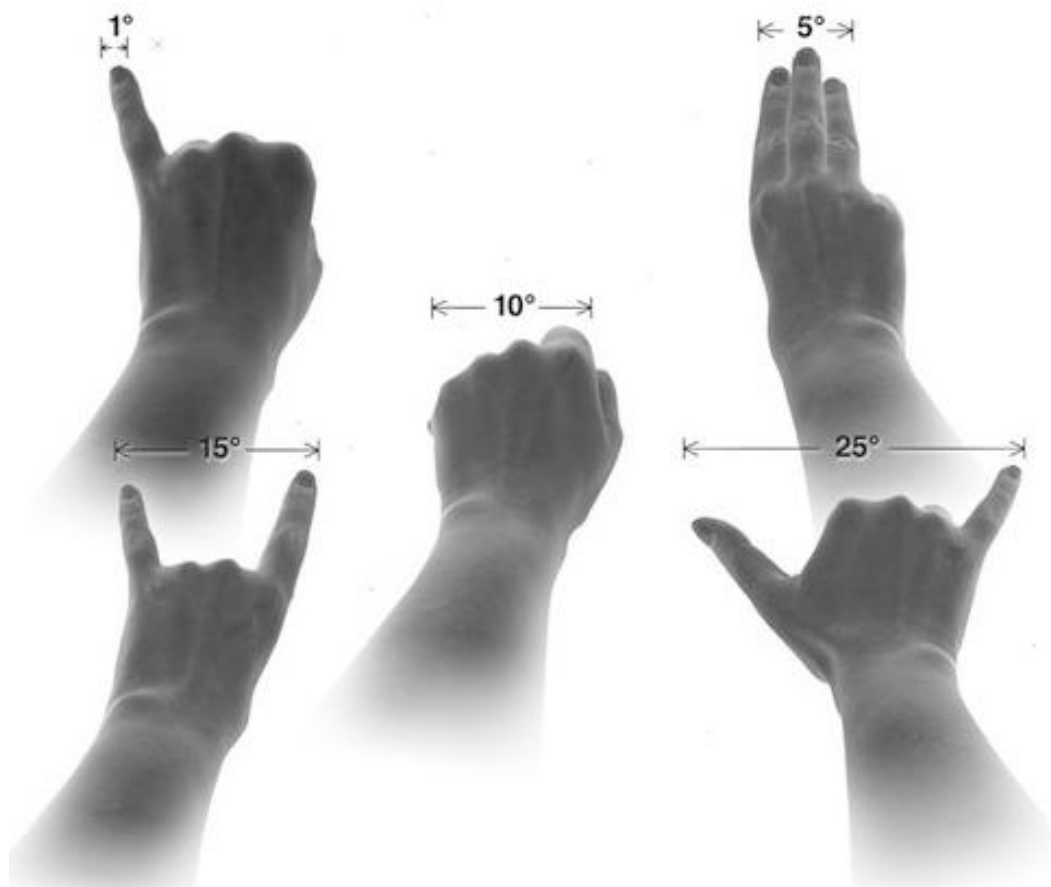
Поставьте букву «А» на диаграмме (1), обозначив высоту объекта(ов) или явления над горизонтом в начале наблюдения и «Б» – в конце наблюдения. Аналогично обозначьте буквой «А» на внешнем круге компаса (2) направление, в котором вы видели объекты в начале, и «Б» – в конце наблюдения.



Если это представляется затруднительным, укажите расположение относительно известных вам объектов, приблизительную высоту, или укажите стрелками направление.

*Размер:*

Если объекты держать в вытянутой руке, то какой из них имел бы такой же видимый размер?



Угловой размер явления или объекта \_\_\_\_\_° либо указать в сравнении с Луной или другими объектами \_\_\_\_\_

Если есть возможность указать линейный (диаметральный) размер, то укажите \_\_\_\_\_

*Если есть желание сделать зарисовку или описать наблюдение более детально – сделайте это на отдельном листе, а если есть фото или видео, нужно предоставить их копию в оригинале (с EXIF)!*

Укажите тип камеры \_\_\_\_\_

Фокусное расстояние \_\_\_\_\_ Использовалась ли диафрагма (Да/Нет)

Какие фильтры использовались \_\_\_\_\_ Использовалась ли выдержка (Да/Нет)

Камера находилась на штативе (Да/Нет)

*4. Материальное воздействие (если нет желания можете это пропустить)*

Видели ли вы объект или явление низко над землей? \_\_\_\_\_

Если вы заметили какие-то материальные следы после исчезновения явления в месте появления низко над землей, опишите это \_\_\_\_\_

\_\_\_\_\_

\_\_\_\_\_

Если вы заметили необычные эффекты в поведении людей, животных, электроприборов, других окружающих предметов, опишите это \_\_\_\_\_ лаяли собаки во всем поселке \_\_\_\_\_

\_\_\_\_\_

Остались ли следы воздействия объекта или явления на вашем теле \_\_\_\_\_

Ваше психологическое состояние на момент наблюдения \_\_\_\_\_ обычное \_\_\_\_\_

\_\_\_\_\_

*5. Мнение очевидца (если нет желания можете это пропустить)*

Каким образом вы осознали присутствие объекта или явления? \_\_\_\_\_ привлек внимание необычностью \_\_\_\_\_

Чем вы были заняты в момент начала вашего наблюдения? \_\_\_\_\_ вышла на балкон \_\_\_\_\_

\_\_\_\_\_

Что заставило вас прекратить наблюдение? \_\_\_\_\_ объекты исчезли \_\_\_\_\_

\_\_\_\_\_

Проявляли ли вы интерес к подобным явлениям до вашего наблюдения? Если да, то какого рода? Насколько сильный? \_\_\_\_\_ присутствует умеренный интерес \_\_\_\_\_

\_\_\_\_\_

Изменилось ли ваше мнение после наблюдения? Если да, то как вы сформулируете его сегодня? \_\_\_\_\_

\_\_\_\_\_

Кто были первыми, кому вы рассказали об увиденном? Какова была реакция слушателей на ваш рассказ? \_\_\_\_\_

\_\_\_\_\_

\_\_\_\_\_

Что Вы думаете о наблюдаемом объекте или явлении? Что это могло быть? \_\_\_\_\_

\_\_\_\_\_

\_\_\_\_\_

.....  
Заполнив эту анкету, Вы желаете, чтобы личные данные из анкеты были конфиденциальными или публичными?

Конфиденциальные да Дата заполнения \_\_\_\_\_ 22.06.2016 \_\_\_\_\_

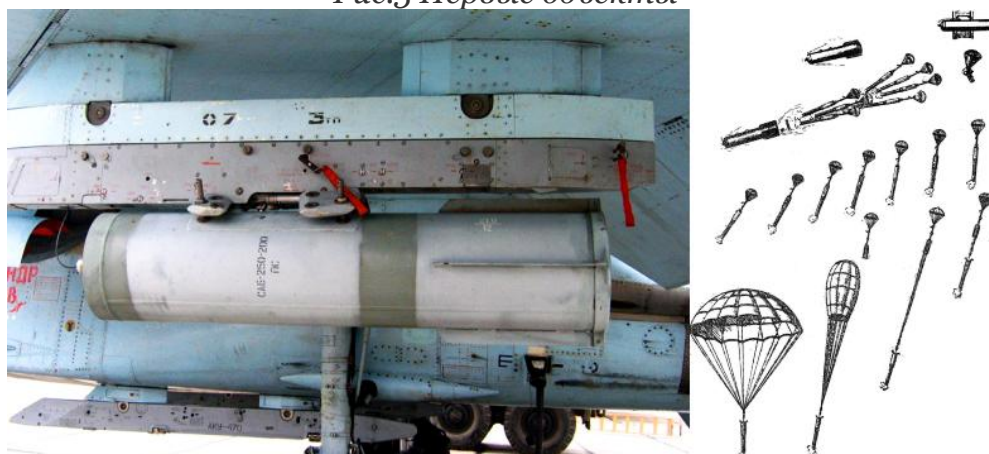


Первые объекты наблюдаются почти всё видео, пока не угасают, находясь как бы в одной точке либо очень на большом расстоянии, слева от них ближе к концу видео второй объект, который летит по крутой параболической траектории и гаснет. Эти объекты могут быть на разном расстоянии друг от друга, и разного происхождения.

**Первые объекты:** Видимы больше 3 минут в форме люстры (2-3 и более огней). Если видимость сигнала в воздухе более минуты (по секундомеру) – тогда это не ручной реактивный патрон. Длительность действия в воздухе в течение 2-8,5 минут могут давать только осветительные боеприпасы артиллерии (осветительные снаряды и мины) и авиации (световые авиабомбы САБ). При этом видимость их может достигать более 100км (как ярких точечных огней). Светящиеся авиационные бомбы, сбрасывают с высоты 9 километров и на высоте 6 километров они начинают светиться. По ним из самолетов производят пуски ракет, которые реагируют на тепловое излучение.



*Рис.3 Первые объекты*



*Рис.4 САБ 250-200*

**Второй объект:** очень похож на осветительный парашютный патрон, бело желтого цвета, горит 27 секунд.

Это может быть 40-мм РОПУД или 50-мм РОПДД. Характер свечения: Цвет – белый или бело желтый.

Сила света – 200 000 – 400 000 кандел. Время горения 20-35сек. Скорость снижения – 3-5м/сек. Высота сигнала – 200-600м. «медленный», «застывший», «плавучий».



*Рис.5 Второй объект*



*Рис.6 40-мм РОПУД*

Уральский исследователь аномальных явлений Андрей Любушкин:

Как выяснилось, азимут наблюдаемых объектов был направлен на полигон Министерства Обороны, где и испытывают авиационное вооружение, а также проводят учебные стрельбы. В мае месяце 2016 года на полигоне «Сафакулево» экипажи фронтовых штурмовиков-бомбардировщиков Су-25 прилетевших с авиабазы в г. Кант, (расположенной в Киргизии), отрабатывали свои навыки.

Летчики провели несколько боевых пусков управляемых ракет "воздух-поверхность" по наземным мишеням, которые имитировали базовые лагеря и склады противника, а также условную колонну автотехники на марше. Отдельно стоит упомянуть о том, что некоторые упражнения были выполнены в ночное время, именно этот элемент военных учений и увидела жительница Челябинска.

**Наиболее вероятная причина:**

На видео видно САБ 250-200 и осветительный парашютный патрон типа 40-мм РОПУД или 50-мм РОПДД

Перейти на [сайт Андрея Любушкина](#).