



**МВД РФ
УПРАВЛЕНИЕ ВНУТРЕННИХ
ДЕЛ
Тверской области**

Гр. Филиппову Ю.А.
Ул. Ордженикидзе 49 кор.3 кв. 28

**УПРАВЛЕНИЕ
ГОСУДАРСТВЕННОЙ
ПРОТИВОПОЖАРНОЙ СЛУЖБЫ**

**ИСПЫТАТЕЛЬНАЯ ПОЖАРНАЯ
ЛАБОРАТОРИЯ**

170000, г. Тверь, ул. Вокзальная, 18

"03" августа 1998 г.

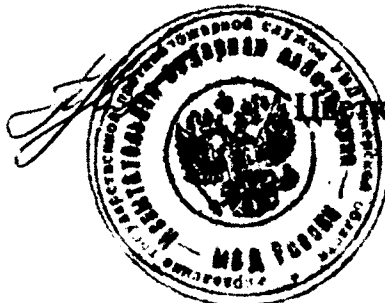
№ 111 37.

На Ваше заявление от 31.07.98г. сообщаем, что предоставленный Вами полимерный материал идентифицировать не представляется возможным. В ходе проведенного опытным путем исследования установлено, что средняя температура плавления для данного материала составляет около 170°C.

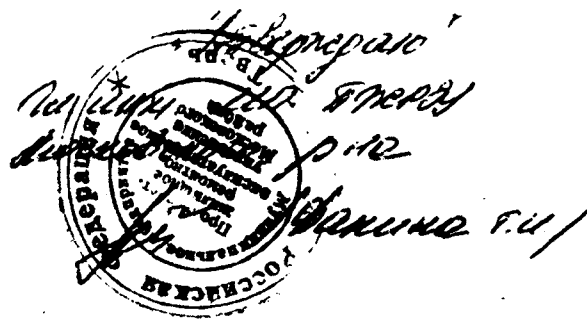
Ст. Инженер

Волков Н.В.

Начальник ИПЛ УПС



Цибулков А.Н.



А К Т

от 21.07.98г.

г. Тверь

Комиссия в составе инженера по ТБ МП ПШРАУ Московского района Трушкова Г.В., инженера ЖЭУ-14 Ивановой О.Н. составила настоящий акт обследования кв.28 д. 49 корп.3 по ул.Орджоникидзе

В результате установлено:

- квартира двухкомнатная, расположена на третьем этаже четырехэтажного дома
- потолки, стены во всей квартире, мебель, постельные принадлежности, расположенные на двух кроватях, ковёр на стене большой комнаты, палас, посуда, находящаяся в шкафах и другие предметы обихода покрыты слоем черной сажи
- обугливание и отслаивание краски наблюдается на дверных косяках прихожей, кухни и кухонном окне
- обуглена боковая стенка кухонного деревянного шкафа для посуды
- пластиковые предметы холодильника оплавлены, в результате чего он пришёл в нерабочее состояние,
- оплавлены плафон в прихожей, вентиляционная решетка, предметы домашней утвари (тюлевая занавеска на кухне, контейнер для яиц, коробка из-под торта)
- лопнули два стекла в оконной раме на кухне и стекло в кухонной двери
- в квартире присутствует запах, предположительно образовавшийся от копоти и оплавления пластмасс

Причину этого явления установить невозможно, так как очагов возгорания в квартире не обнаружено, что подтвердил инспектор пожарной части № I Шалаев М.Н. Повреждений электропроводки нет.

Решение комиссии:

- пригласить представителей санэпиднадзора для определения уровня радиации и загазованности данной квартиры
- выдать материалы (обои, меловую пасту, белую краску) для проведения косметического ремонта квартиры.

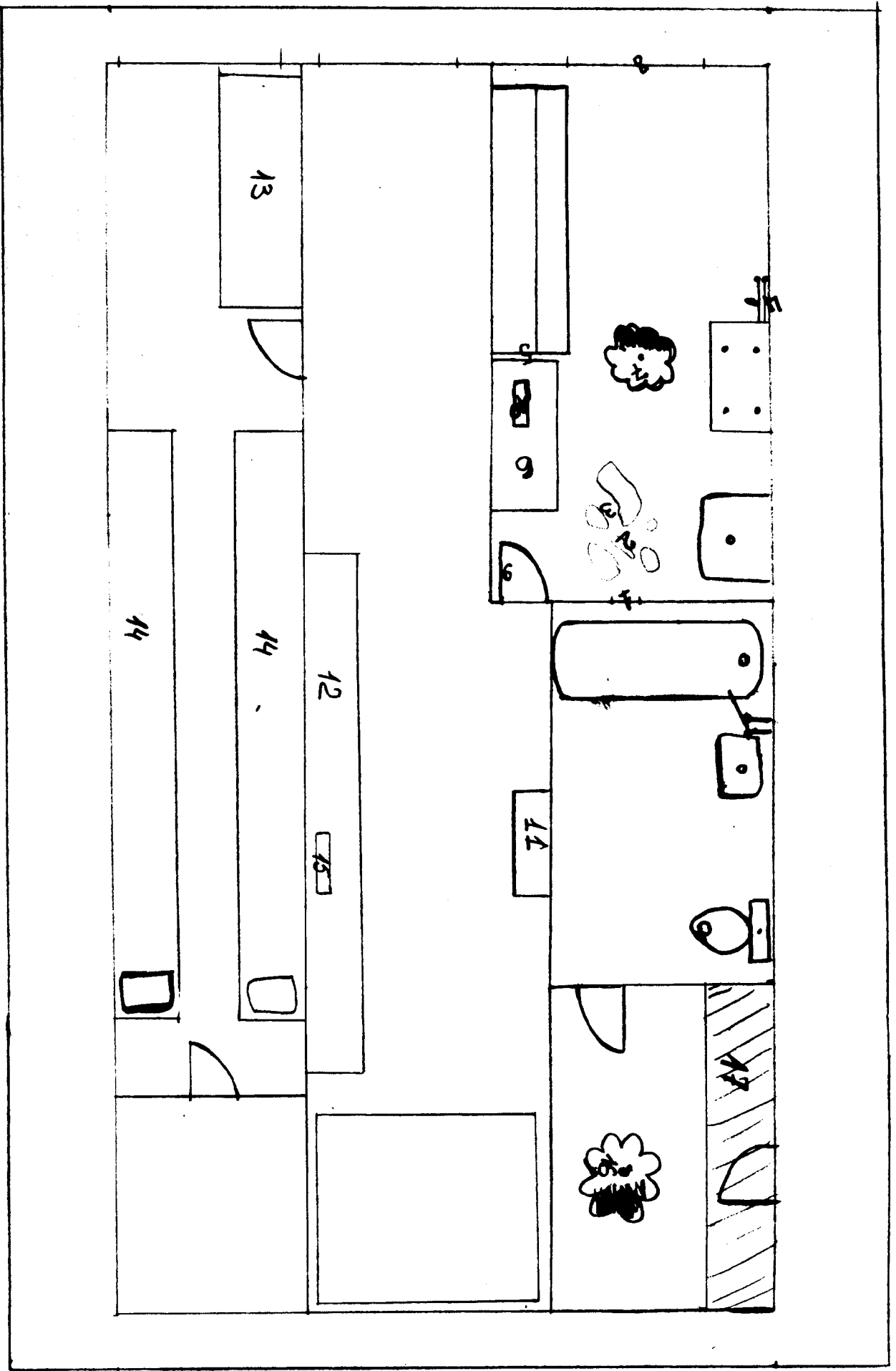
Акт подписали:

Инженер по ТБ:

Инженер ЖЭУ-14:

Г.В. Трушков

О.Н. Иванова



Я, Рыбак А.А., провел личное исследование
прощупавшего эффекта в указанной квартире
(16-19 июля 1998 г.) В результате было установленно что:

- 1) В вентиляционной отверстии⁽¹⁾ на кухне, где поплавилась пластмассовая загорадка прямо посередине расположена тонкая (ф 3-4 мм) железная арматура, которая представляла бы перегородку шаровой молнии через вентиляционный канал.
- 2) В области 20-30 см от потолка была большая температура, о чем говорит облупившееся краска.^(1 см. 1 см. 2)
- 3) На потолке несколько углублений⁽²⁾ со средним диаметром 5-10 см. Так же известно, что углубления произведены высокой температурой.
- 4) Несколько углублений⁽³⁾ на полу, местами вытепены микротрещины.
- 5) Оплавленный тонкий полиэтиленовый пакет⁽⁴⁾ висевший на газовой трубе рядом с пошкой, но бумага, дерево, расположенные рядом нетронуты.
- 6) В большой степени пострадала стена шкафа⁽⁵⁾ и холодильник⁽⁶⁾
Стена шкафа выжжена по углам 20°-30°. В негодное состояние приведен холодильник: разломана морозильная камера (треснула пополам), на дне лежало из продуктов и полоток. Бумага на шкафу не пострадала, шкаф покрыт толстым слоем сажи. Сажка въелась в керамический сифон^{стоящий на полке шкафа}, ручки, лопки, все предметы покрыты толстым слоем сажи.

7) Поплавилась часть плафона⁽⁷⁾ с противопожарной от вентиляционной обрешетки стороны. Но провод, на котором висит плафон не пострадал, также не пострадал провод радиосвета, проходящий в 20-ти см от потолка. Все эти повреждения подвержены влиянию электромагнитной помехи.

8) Треснули стекла^(8,9) на улицу и в комнату, что говорит о воздействии ударной волны или температуры.

9) Не пострадала лампа накаливания, находившаяся в плафоне.

10) Немного выжжена сторона радиоприемника⁽¹⁰⁾, сам приемник в рабочем состоянии.

11) В комнате весь пол покрыт сател, везде толстым ровным слоем.

12) В часах настенных⁽¹¹⁾ внутри сапса.

13) В шкафу⁽¹²⁾ столцем в комнате везде сател, краем места на полке, зажимаемой посудой. Стекла довольно плотно прижимают к дереву. Зазор составляет 1-2 мм. Такое распределение сател не поргнет ни одному цветному распределению (по скорости, энергии).

14) Обнаружена сапса на и внутри пакетов с ступилими материалами, ^{стоящими в шкафу} ~~где они лежат в сапсе~~.

15) В комнате стекла не треснули.

16) В соседней комнате также все покрыто сател: пол шкафом,¹¹³ кровать⁽¹⁴⁾, ранее немало в кладовке и везде примерно одинаковый слой.

17) В батарейном отсеке радиоприемника стоищем⁽¹⁵⁾ в комнате сани не обнаружено.

18) В прикопее с одной стороны поплавились плавки⁽¹⁶⁾ сделанной из такого же материала, что на кухне.

19) Сан уел покрыт тонким слоем сани, из-за того, что дверь была закрыта.

20) Прикопее, плавки⁽¹⁷⁾ над второй дверью покрыты слоем сани.

Вывод: В результате обследования не представляется возможности доказать, что эффект произошел в результате путешествия по квартире шаровой лампы.

НАБЕДОКУРИЛА ШАРОВАЯ МОЛНИЯ

Все началось с того, что в редакцию «ВТ» позвонил наш читатель Юрий Андреевич Филиппов. Он рассказал, что его тесть, Петр Михайлович Боровков, пенсионер, живет в двухкомнатной квартире на улице Орджоникидзе. На прошлой неделе в четверг пенсионер поехал в деревню Михайловское, где у зятя есть дом, оставшийся от матери, чтобы отдохнуть. Вернулся оттуда Петр Михайлович в воскресенье в обед и, когда открыл дверь своего жилища, ужаснулся: в его отсутствие в квартире случился пожар — буквально все предметы были в жуткой черной копоти.

На беду сбежались все родные старика. Стали выяснять, что явилось причиной пожара. Однако никакого ответа на этот вопрос найти не удалось. Ни включенный утюг, ни телевизор, ни газовая плита, как это обычно бывает, не могли послужить источником возгорания. Все электроприборы перед отъездом хозяин выключил. Да, в общем-то, по сути дела, это и не пожар был. Не сгорело ни одного предмета. Не сгорело потому, что как такового огня просто не было, несмотря на то, большая часть квартиры покрылась копотью...

Тогда-то у погорельцев и возникла мысль, что в квартире орудовала шаровая молния.

Мы с фотокорреспондентом приехали на место вчера утром. С собой в качестве специалиста по пожарам взяли Михаила Шалаева — инспектора пожарной части №1. Когда мы вошли в квартиру Петра Михайловича, старик со своими родными уже во всю занимались уборкой. Поверить в то, что сюда влетела шаровая молния, сначала было трудно.



Оглядевшись, мы увидели, что квартира, или, по крайней мере, добрых две трети ее, действительно покрыта приличным слоем черной сажи. Больше всего пострадала кухня. Почернело здесь буквально все: мебель, посуда, треснули два стекла на окнах и стекло на кухонной двери. Впечатление такое, что кто-то прошел по квартире и опалил все вокруг паяльной лампой. Оплавились в основном пластмассовые вещи: пластиковые части холодильника, плафон в прихожей, кухонная решетка на вентиляционной трубе. Кстати, через последнюю, как предполагает зять хозяина квартиры, наш читатель Юрий Андреевич Филиппов, шаровая молния и влетела — посреди решетки словно прожженная округлая дыра диаметром сантиметров пятнадцать. (Фор-



точки, как утверждают хозяйка, были закрыты.)

Инспектор Шалаев дал свое заключение:

— Пожар, если то, что мы здесь видим, можно назвать пожаром, нетипичный. По крайней мере, мне подобно-го видеть не приходилось.

Если это была все-таки шаровая молния, значит, во время отсутствия хозяина, с

четверга по воскресенье на прошлой неделе должна была быть гроза. Звоню в областной гидрометцентр. Там говорят, что да, действительно в районе часа ночи с пятницы на субботу в Твери была гроза...

Александр ШИМИН
Фото
Олега МИТРОФАНОВА